

www.fass.se

***Vitango® traditionellt
växtbaserat läkemedel
vid mentala och fysiska
symtom på stress***



Stressen och dess följder

Stress är en biologisk term för att beskriva den fysiologiska reaktionen på omgivningens hot och påfrestningar.

Kamp eller flykt ("fight or flight")

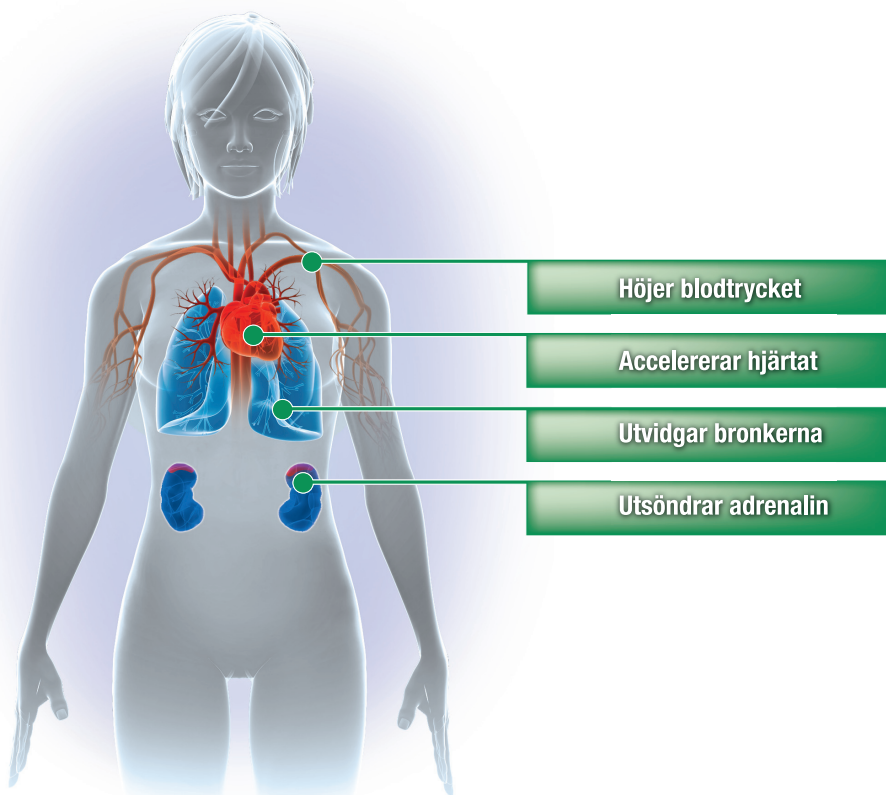
Det autonoma nervsystemet triggas en snabb respons på stressfaktorerna ("kamp eller flykt", "fight or flight response") genom att aktivera det sympatiska nervsystemet, vilket innebär kardiovaskulära, respiratoriska och endokrina förändringar, som sätter kroppen i hög beredskap (figur 1).

Samtidigt aktiveras axeln HPA (hypothalamic-pituitary-adrenal), vilket initierar en hormonell kaskad,

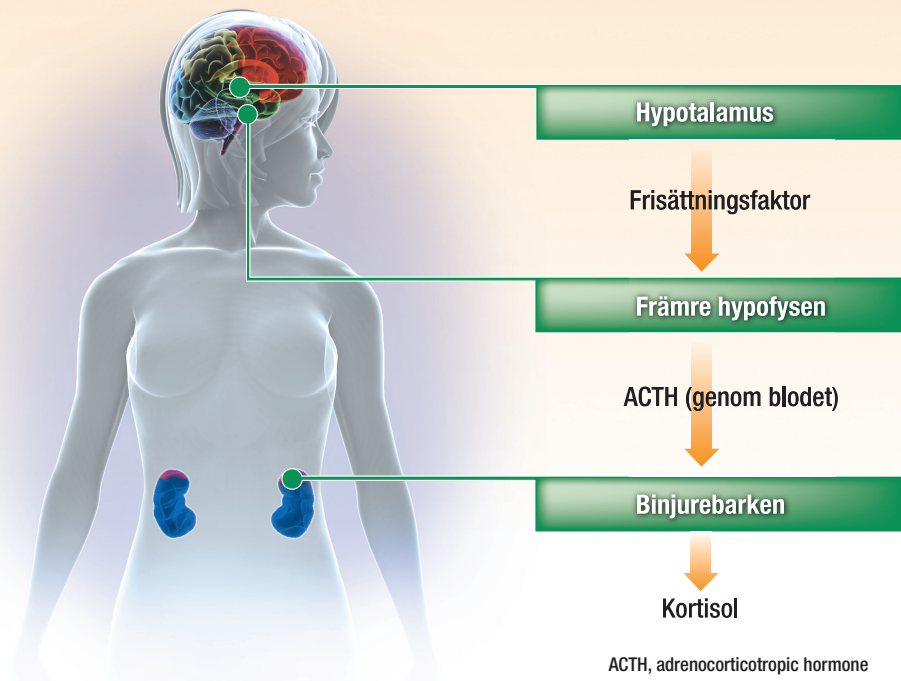
som kulminerar i frisättning av kortisol från binjurebarken (figur 2). Resultatet blir förhöjt blodtryck och blodsocker samtidigt som immunförsvaret försvagas.

Stresskällor

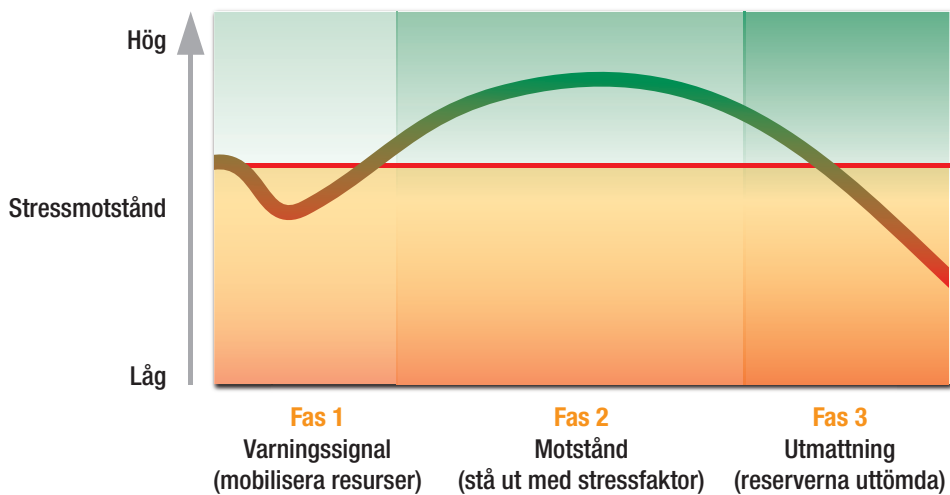
Bortsett från större och omvälvande händelser i livet kan även vardagshändelser förorsaka stress som till exempel kraven från barn och familj, relationsproblem, arbetsbelastning, finansiella svårigheter, arbetslöshet och svag hälsa. Den ständigt pågående moderna stressen överskrider slutligen kroppens förmåga att stå emot, vilket leder till utmattning och förbrukade reserver.



Figur 1. Stressrespons (1): aktivering av det sympatiska nervsystemet.



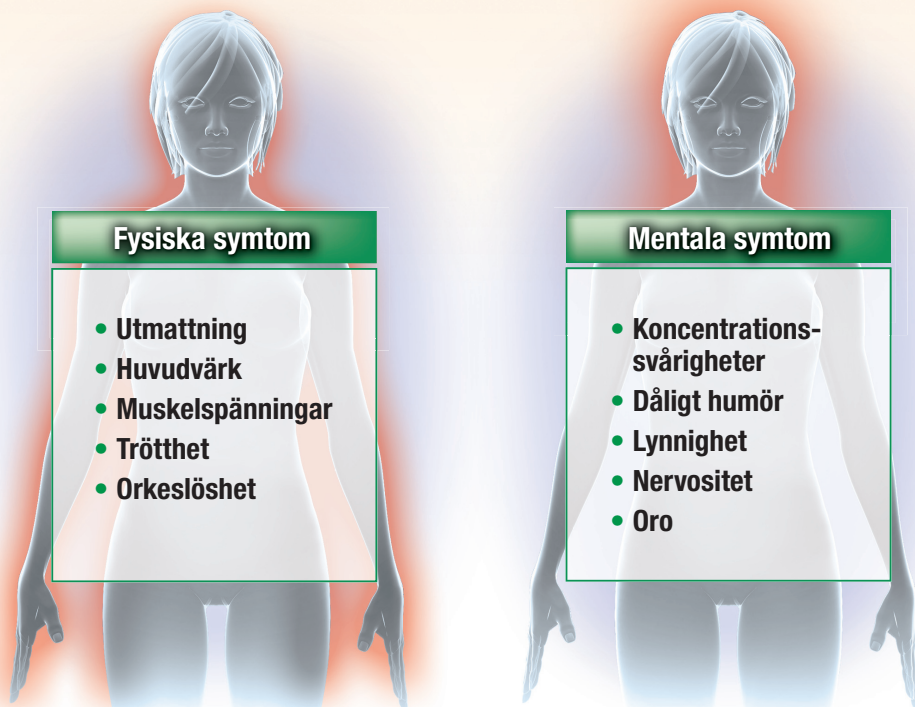
Figur 2. Stressrespons (2): aktivering av HPA-axeln.



Figur 3. GAS (General Adaption Syndrome)

Konsekvenser av stress

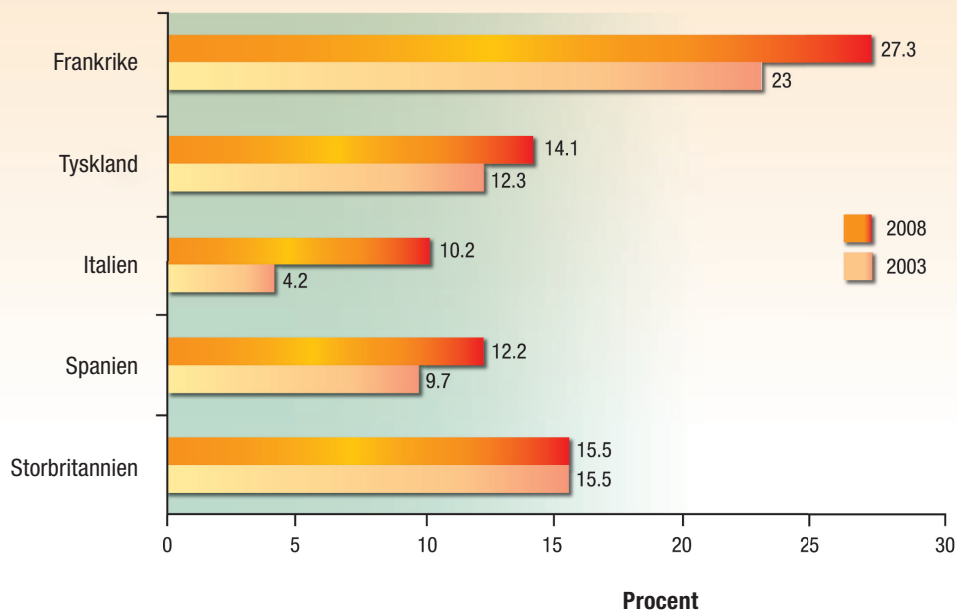
Stress har två dimensioner: fysiska och mentala (figur 4). I det långa loppet kan kronisk stress ha flera allvarliga konsekvenser för hälsan såsom depression, högt blodtryck, hjärtsjukdom, infektioner, matsmältningsbesvär, typ II diabetes, migrän och infertilitet.



Figur 4.

Stress är vanlig. The World Health Organization (WHO) har beskrivit stress som "a worldwide epidemic" (en världsomspännande epidemi) 1/. År 2008 konstaterade en pan-europeisk översikt högre stressnivåer jämfört med fem år tidigare (figur 5).

Stress är ett medicinskt problem. I forskning utförd på 2000 stressade vuxna personer i flera europeiska länder angav en av tre att de tidigare konsulterat läkare för sin stress.

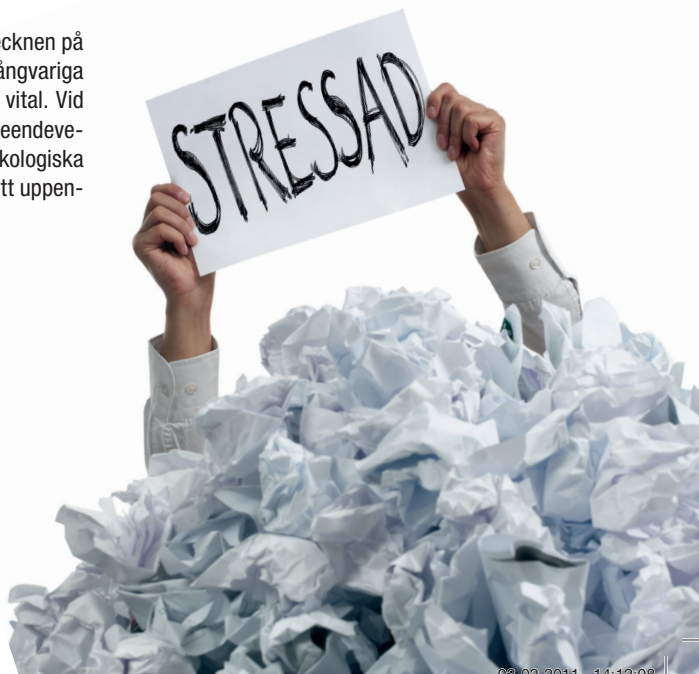


Figur 5. Andel personer som lidit av stress under det gångna året.

Nuvarande behandlingsmöjligheter

Stress måste behandlas. Om de tidiga tecknen på stress negligeras innebär det risk för långvariga hälsoproblem, vilket gör en intervention vital. Vid sidan av tekniker för fysiologisk och beteendevetenskaplig stresshantering spelar farmakologiska optioner en betydelsefull roll. Det finns ett uppenbart behov av optioner.

"Ibland blir det bara för mycket....."



Rhodiola rosea (rosenrot/golden root)

Rhodiola rosea har en historia som spänner över flera århundraden. Källor visar att denna läkeväxt redan uppskattades av de forntida grekerna för sin medicinska egenskap, och vikingarna använde den för att öka styrka och uthållighet. Under medeltiden sände kineserna ut expeditioner för att hitta "den gyllene roten" och 1775 inkluderades den i den första svenska farmakopén. I modern tid har ryska kosmonauter och olympiska idrottare fått extrakt från Rhodiola rosea för att öka motståndskraften mot stress och höja prestationsförmågan.

Rhodiola rosea är en "profylaktisk och restaurativ agent för att reducera stress och trötthet, som kan associeras med excessivt mentalt eller fysiskt arbete".

Draft World Health Organization (WHO) monograph (2005)



Vitango® – traditionellt växtbaserat läkemedel vid mentala och fysiska symtom på stress

Indikation:

Traditionellt växtbaserat läkemedel för lindring av mentala och fysiska symtom på stress såsom trötthet, svaghetskänsla, irritabilitet och lindrig oro. Indikationerna för ett traditionellt växtbaserat läkemedel grundar sig uteslutande på erfarenhet av långvarig användning.

Vitango® – säkerhet och kvalitet

Ett krav för registrering som traditionellt växtbaserat läkemedel är bevisad säkerhet.

Vitango® har inga kända biverkningar

Användarinformation

Vitango® bör intas när symtom på stress och irritabilitet uppträder. Preparatet kan också användas inför en stressfylld period.

Intag:

1 tablett 30 minuter före frukost och 1 tablett 30 minuter före lunch rekommenderas. Denna administrering maximerar absorptionen av de aktiva ingredienserna.

Om symtomen kvarstår längre än 2 veckor under användning av Vitango bör läkare eller annan sjukvårdspersonal konsulteras. Vitango® rekommenderas inte till barn under 12 år samt vid graviditet och amning. Läs bipacksedeln noga innan användning.

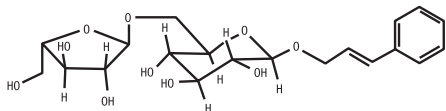
Framställt i enlighet med GMP-Läkemedelsstandard:

Från skörd till extraktion och tablettproduktion framställs Vitango® under noggrann farmaceutisk kontroll. Detta traditionellt växtbaserade läkemedel har genomgått en rigorös utvärdering av regulatoriska instanser både gällande säkerhet och farmaceutisk kvalitet.

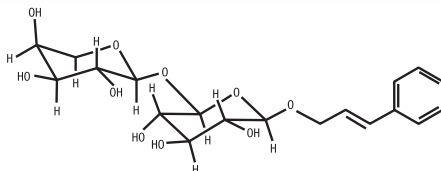
Vitango® - aktiva ingredienser

Figur 6 visar de molekylära strukturerna hos de aktiva ingredienserna i det standardiserade Rhodiola rosea extraktet WS®1375

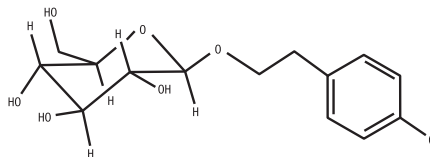
Rosarin



Rosavin



Salidrosid



Figur 6. Molekylära strukturer hos de aktiva ingredienserna i Rhodiola rosea extrakt WS®1375.

Klara stressen bättre



Referenser:

1. Patmore A. The truth about stress. Atlantic Books, London, 2006.
2. EMEA 2007. Reflection paper on the adaptogenic concept. Doc Ref: EMEA/HMPC/102655/2007. Available at http://www.emea.europa.eu/pdfs/human/hmpc/eleutherococci_radix/10265507enfin.pdf. Accessed on 1 October 2009.
3. Panossian A, Hambardzumyan M, Hovhannisyan A, et al. The adaptogens Rhodiola and Schizandra modify the response to immobilization stress in rabbits by suppressing the increase of phosphorylated stress-activated protein kinase, nitric oxide and cortisol. Drug Target Insights 2007;1:39–54.
4. Abidov M, Crendal F, Grachev S, et al. Effect of extracts from Rhodiola rosea and Rhodiola crenulata (Crassulaceae) roots on ATP content in mitochondria of skeletal muscles. Bull Exp Biol Med 2003;136:585–587.
5. Shevtsov VA, Zhulus BI, Shervarly VI, et al. A randomized trial of two different doses of a SHR- Rhodiola rosea extract versus placebo and control of capacity for mental work. Phytomedicine 2003;10:95–105.
6. Spasov AA, Wikman GK, Mandrikov VB, et al. A double-blind, placebo-controlled pilot study of the stimulating and adaptogenic effect of Rhodiola rosea SHR-5 extract on the fatigue of students caused by stress during an examination period with a repeated low-dose regimen. Phytomedicine 2000;7:85–89.
7. Darbinyan V, Kteyan A, Panossian A, et al. Rhodiola rosea in stress induced fatigue – a double-blind cross-over study of a standardized extract SHR-5 with a repeated low-dose regimen on the mental performance of healthy physicians during night duty. Phytomedicine 2000;7:365–371.
8. Olsson EMG, von Schéele B, Panossian A. A randomised, double-blind, placebo-controlled, parallel-group study of the standardised extract SHR-5 of the roots of Rhodiola rosea in the treatment of subjects with stress-related fatigue. Planta Med 2009;75:105–112.
9. Darbinyan V, Aslanyan G, Amroyan E, et al. Clinical trial of Rhodiola rosea L. extract SHR-5 in the treatment of mild-to-moderate depression. Nord J Psychiatry 2007;61:343–348.
10. Bystritsky A, Kerwin L, Feusner JD. A pilot study of Rhodiola rosea (Rhodax) for generalized anxiety disorder (GAD). J Altern Complement Med 2008;14:175–180.



Pharma Nord

Pharma Hus AB/Pharma Nord • 08-36 30 36
www.pharmanord.se • www.vitango.se