



Styrk hukommelse og koncentration med **Bio-Biloba®**

Hvad er Bio-Biloba?

Bio-Biloba er et registreret naturlægemiddel. Det består af filmovertrukne tabletter, som hver indeholder 100 mg raffineret tørreksakt af ginkgoblade. Tabletterne er standardiseret til at indeholde 24 mg ginkgoflavonglykosid og 6 mg terpenlaktoner. Indikationerne for brug af Bio-Biloba er længerevarende hukommelsesbesvær, koncentrationsbesvær og træthed samt længerevarende svimmelhed og øresusen hos ældre mennesker, hvor læge har udelukket anden sygdom som årsag. Derudover kan Bio-biloba anvendes til behandling af dårligt blodomløb, som medfører kolde hænder og fødder eller smerter i benene ved gang (vindueskiggersyndrom).

Bivirkninger

Bio-Biloba kan som al anden medicin give bivirkninger, men ikke alle får bivirkninger. Sjældent forekommende bivirkninger er øget blødningstendens efter langtidsbehandling, hovedpine, kvalme og gener fra mave/

tarm. Meget sjældne bivirkninger er svimmelhed, hududslæt og kløe.

Graviditet og amning

Tag kun Bio-Biloba efter aftale med læge.



Hvad er Ginkgo biloba?

Ginkgo, også kendt som Tempeltræ, kommer oprindeligt fra Sydøstasien. I hundreder af år er udtræk fra bladene af dette træ blevet brugt til terapeutiske formål. Træet, der ikke er i familie med nogen eksisterende træsorter, har eksisteret i 240 mio. år og omtales lejlighedsvis som et levende fossil. Det er yderst robust og når nemt en højde på 30-40 meter.

Ginkgo biloba-træet kom til Europa i 1700-tallet. Dets karakteristiske vifteformede og to-lappede blade indeholder en række aktive stoffer, hvoraf grupperne ginkgoflavonglykosider og terpenlaktoner formodes at udgøre de aktive bestanddele.



 **Pharma Nord**

Bio-Biloba®

Deklaration

1 tablet indeholder:

Standardiseret Ginkgo biloba ekstrakt PN246	100 mg
svarende til: Ginkgoflavonglycosider	24 mg
Terpenlaktoner	6 mg

Øvrige indholdsstoffer

Magnesiumstearat, vandfri kolloid silica, mikrokrySTALLINSK cellulose, hypromellose, titandioxid (E171), talcum.

Dosering

Voksne: 1 tablet dagligt.

Ved særligt behov 1 tablet morgen og aften.

Må ikke anvendes til børn under 12 år uden lægens anvisning.

Indikationer

Naturlægemiddel ved længerevarende symptomer som:

- Hukommelsesbesvær

- Koncentrationsbesvær
- Træthed

ved længerevarende:

- Svimmelhed
- Øresusen

hos ældre mennesker, hvor tilgrundliggende sygdom er udelukket af læge.

Indikation

Naturlægemiddel ved:

- Tendens til kolde hænder og fødder
- Gangudløste smerter i benene som følge af dårlig blodforsyning (claudicatio intermittens)

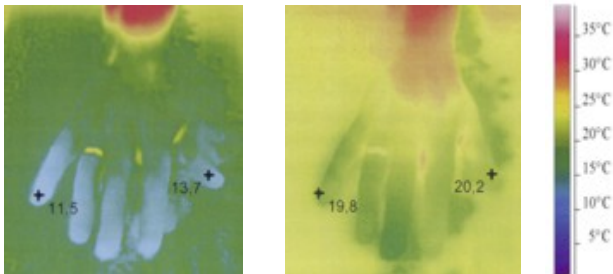
Opbevaring

Opbevares utilgængeligt for børn.

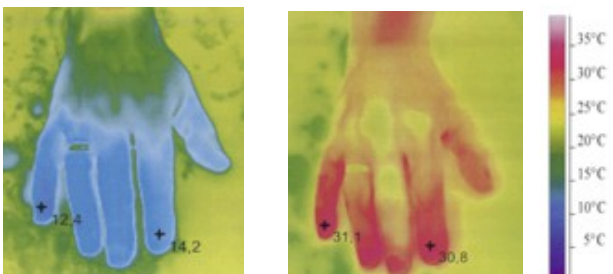
Må ikke opbevares ved over 30° C.

Senest opdateret 31.10-2011

Varme hænder med Bio-Biloba



Uden brug af Bio-Biloba: På 10 minutter stiger hudtemperaturen fra 12,6 til ca. 20° C



Efter brug af Bio-Biloba: På 10 minutter stiger hudtemperaturen fra ca. 13,8° til ca. 30,9° C

Ovenstående termofotografier viser blodgennemstrømningen i hænderne på en person før og efter brug af Bio-Biloba. Hænderne har været nedsænket i 7° koldt vand i 2 minutter, og er blevet termofotograferet umiddelbart herefter, samt efter 10 minutter.

Brug af anden medicin

Tal med din læge før behandling med Bio-Biloba, hvis

du tager:

- Medicin mod epilepsi
- Blodfortyndende medicin (f.eks. warfarin, phenprocoumon)
- Medicin mod smerter eller gigt (f.eks. acetylsalicylsyre, diclofenac, etodolac, ibuprofen)
- Visse lægemidler mod hjertesygdomme, som kaldes calciumantagonister (nifedipin)
- Visse lægemidler mod for meget mavesyre (omeprazol)
- Medicin mod sukkersyge (tolbutamid)
- Visse lægemidler mod infektioner (sulfonamider)

Kontraindikationer

Overfølsomhed over for ginkgoblade eller over for et eller flere af hjælpestofferne. Præparater med ginkgo-blade bør ikke anvendes i to uger før planlagt operation.

Overdosering

Kontakt læge, skadestue eller apotek, hvis du har taget flere tabletter end der står her, og du af den grund føler dig utilpas. Der er ikke set tilfælde af overdosering med Bio-Biloba.

Bør ikke anvendes i ugerne op til en planlagt operation.

Kan muligvis forstærke virkningen af blodfortyndende medicin. Personer, der får spontan blødning under behandling med Ginkgo Biloba, bør afbryde behandlingen og kontakte læge.

Personer der tager medicin mod anfald, fx epilepsi, bør ikke anvende Ginkgo Biloba uden lægens anvisning. Kan muligvis nedsætte medicinens virkning eller øge hjernens sårbarhed mod anfald. Bivirkninger: blødninger er set i enkelte tilfælde efter langtidsbehandling med Ginkgo Biloba. I sjældne tilfælde er rapporteret kvalme, let mave/tarmsbesvær, hovedpine og allergiske hudreaktioner. Læs indlægssedlen omhyggeligt.